
ARRÊTÉ DE VOIRIE PORTANT PERMISSION DE VOIRIE

LE MAIRE,

VU la demande en date du 01 juillet 2024 par laquelle monsieur Freddy SOUCHET représentant de l'entreprise SAUR et ses Filiales : SEPIG ATLANTIQUE SEP demeurant au 16 rue du Commerce-ZI Sud 85033 La Roche sur Yon ;

demande L'AUTORISATION POUR LA RÉALISATION DE TRAVAUX SUR LE DOMAINE PUBLIC :
Branchement au réseau d'eau potable ;

au 11 rue de la Gasse Naulet , commune de Le Langon ;

VU le code de la voirie routière;

VU la loi modifiée n°82-213 du 02 mars 1982 relative aux droits et libertés des communes, des départements et des régions,

VU l'arrêté préfectorale du 28 juin 1965 portant règlement sur la conservation et à la surveillance des voies communales,

VU l'état des lieux;

ARRÊTÉ

ARTICLE 1 - Autorisation.

Le bénéficiaire est autorisé à occuper le domaine public et à exécuter les travaux énoncés dans sa demande : L'AUTORISATION POUR LA REALISATION DE TRAVAUX SUR LE DOMAINE PUBLIC Branchement au réseau d'eau potable au 11 rue de la Gasse Naulet sur la commune de Le Langon à charge pour lui de se conformer aux dispositions des articles suivants :

ARTICLE 2 - Prescriptions techniques particulières.

Le pétitionnaire est informé qu'il doit transmettre une déclaration d'intention de commencement de travaux (D.I.C.T) auprès des exploitants d'ouvrages existants et en mairie pour permettre aux gestionnaires de fournir toutes les indications sur les précautions qui s'imposent durant le chantier au niveau des ouvrages situés à proximité de son projet.

Les opérations de piquetage des travaux avec l'entreprise devront recevoir obligatoirement l'agrément du représentant de la Mairie.

a) Profondeur des canalisations :

Les canalisations seront posées de telle manière que la distance entre la génératrice supérieure et la surface du sol ne soit pas inférieure à 1,00 m pour toutes les canalisations, qu'elles soient sous accotements ou trottoirs ou encore sous chaussées.

b) Implantations des canalisations :

D'une manière générale, les emprunts longitudinaux du domaine public le long des voies ne sont pas autorisés

Les canalisations seront posées sous accotements ou trottoirs et dans toute la mesure du possible, à plus d'un mètre du bord de chaussée, pour que l'ouverture de la fouille ne compromette pas la stabilité de la chaussée.

Les traversées des chaussées devront obligatoirement être réalisées par forage horizontal, les tranchées à ciel ouvert n'étant autorisées qu'en cas d'impossibilité technique dûment constatée.

En rase campagne, lorsqu'il ne sera pas possible d'éviter la traversée de la chaussée par une tranchée à ciel ouvert la canalisation sera placée sous une gaine capable de résister à toutes les charges empruntant la chaussée et implantée de telle manière que le remplacement éventuel et l'entretien puissent être faits sans ouverture de tranchée sous la chaussée.

c) Ouverture des tranchées sur chaussées :

Avant toute ouverture de tranchée, l'entrepreneur devra assurer le découpage soigné à la scie à soi de la couche de surface sur toute l'épaisseur des couches bitumineuses afin d'éviter les arrachements et les désordres dans les couches de chaussée.

d) Conduite des travaux :

1 - Les tranchées transversales seront ouvertes de manière à n'engager qu'une seule voie de circulation, les chaussées étroites devant d'ailleurs toujours rester accessibles sur la moitié au moins de leur largeur. Ces tranchées devront, sauf circonstances exceptionnelles, être comblées avant la tombée de la nuit. Elles ne seront livrées à la circulation qu'après avoir reçu un revêtement provisoire.

2 - Les tranchées longitudinales ne seront ouvertes qu'au fur et à mesure de la pose de la canalisation. Les parties de tranchées qui ne pourraient pas être comblées avant la fin de la journée seront protégées, pendant la nuit, par des barrières solidement établies et suffisamment éclairées. Le bénéficiaire se conformera à toutes les mesures de signalisation qui lui seront indiquées par l'autorité locale.

e) Accès des propriétés riveraines - Ecoulement des eaux :

L'accès des propriétés riveraines, l'écoulement des eaux de la route et de ses dépendances demeureront constamment assurés.

f) - Prescriptions techniques relatives à l'exécution et au remblaiement des fouilles ainsi qu'au rétablissement des chaussées :

Un grillage avertisseur sera mis en place à environ 0,30 mètre au-dessus de la canalisation.

Les fouilles seront exécutées et remblayées suivant les modalités définies par la fiche technique jointe en annexe. En particulier les déblais extraits des fouilles seront évacués du chantier au fur et à mesure de l'avancement des travaux sans dépôt sur chaussée ou sur trottoir. Ils seront transportés en décharge autorisée à recevoir les matériaux extraits par les soins du bénéficiaire de la présente autorisation ou de l'entreprise chargée d'exécuter les travaux.

Sur accotement, le remblaiement sera réalisé dans les mêmes conditions que pour les chaussées toutes les fois que la distance entre le bord de la chaussée et le bord de la tranchée, sera en accord avec le signataire, inférieure à la profondeur de la tranchée.

Le matériel de terrassement ou de pose se déplaçant sur chenilles et empruntant la chaussée est strictement interdit. Par ailleurs, toutes précautions devront être prises pour que les patins d'appui des pelles et tracto-pelles ne détériorent pas les chaussées.

Le rétablissement des chaussées sera effectué conformément à la fiche technique jointe en annexe.

Si le marquage horizontal en rives ou en axe est endommagé, il devra être reconstitué à l'identique.

ARTICLE 3 - Sécurité et signalisation de chantier.

Le bénéficiaire devra signaler son chantier conformément aux dispositions prévues par l'instruction interministérielle sur la signalisation routière (Livre 1 - 8^{ème} partie « signalisation temporaire »). Il est responsable des accidents pouvant intervenir par défaut ou insuffisance de cette signalisation.

ARTICLE 4 - Implantation ouverture de chantier et recolement.

La réalisation des travaux autorisés dans le cadre du présent arrêté ne pourra excéder une durée de 1 jour.

La conformité et la réception des travaux seront effectués avec le gestionnaire de la voirie au terme du chantier.

L'ouverture de chantier est fixée au 18 juillet 2024 comme précisée dans la demande.

Les arrêtés réglementaires de police pour toute éventuelle restriction de circulation devront être sollicités un mois avant la date de début des travaux auprès des gestionnaires des voies routières empruntées par le projet

ARTICLE 5 - Responsabilité.

Cette autorisation est délivrée à titre personnel et ne peut être cédée.

Son titulaire est responsable tant vis-à-vis de la collectivité représentée par le signataire que vis-à-vis des tiers, des accidents de toute nature qui pourraient résulter de la réalisation de ses travaux ou de l'installation de ses biens mobiliers.

Dans le cas où l'exécution de l'autorisation ne serait pas conforme aux prescriptions techniques définies précédemment, le bénéficiaire sera mis en demeure de remédier aux malfaçons, dans un délai au terme duquel le gestionnaire de la voirie se substituera à lui. Les frais de cette intervention seront à la charge du bénéficiaire et récupérés par l'administration comme en matière de contributions directes.

Il se devra d'entretenir l'ouvrage implanté sur les dépendances domaniales, à charge pour lui de solliciter l'autorisation d'intervenir pour procéder à cet entretien auprès du signataire du présent arrêté.

Les droits des tiers sont et demeurent expressément réservés.

ARTICLE 6 - Validité et renouvellement de l'arrêté remise en état des lieux

La présente autorisation est délivrée à titre précaire et révocable, et ne confère aucun droit réel à son titulaire : elle peut être retirée à tout moment pour des raisons de gestion de voirie sans qu'il puisse résulter, pour ce dernier, de droit à indemnité.

En cas de révocation de l'autorisation, son bénéficiaire sera tenu, si les circonstances l'exigent, de remettre les lieux dans leur état primitif dans le délai d'un mois à compter de la révocation. Passé ce délai, en cas d'inexécution, procès-verbal sera dressé à son encontre, et la remise en état des lieux sera exécutée d'office aux frais du bénéficiaire de la présente autorisation.

Le gestionnaire de voirie se réserve le droit de demander le déplacement des ouvrages autorisés aux frais de l'occupant, dès lors que des travaux de voirie s'avèreront nécessaires.

Fait à Le Langon, le 02 juillet 2024

Le Maire, Alain BIENVENU

The image shows a handwritten signature in black ink over a circular official stamp. The stamp is pink and contains the text 'MAIRIE DE LE LANGON' at the top and '64120 DEE' at the bottom. In the center of the stamp is a coat of arms featuring a cross with a sword and a chalice. The signature is written in a cursive style.

DIFFUSIONS

Le bénéficiaire pour attribution

La commune de Le Langon pour attribution

ANNEXE

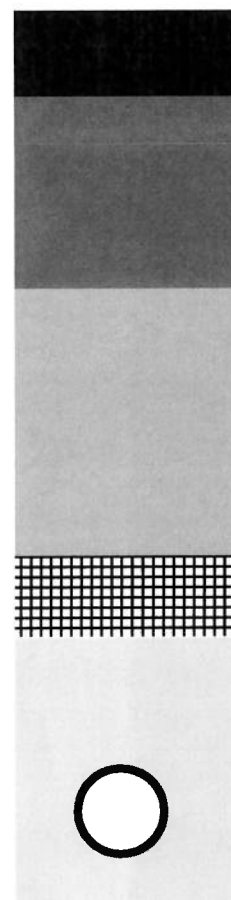
Fiche technique de réfection des tranchées

La présente décision pourra faire l'objet d'un recours devant le Tribunal Administratif de NANTES 6, allée de l'Ile-Gloriette - BP 24111 44041 Nantes Cedex, dans les deux mois à compter de sa notification.

Conformément aux dispositions de la loi 78-17 du 06/01/1978 relative à l'informatique, aux fichiers et aux libertés, le bénéficiaire est informé qu'il dispose d'un droit d'accès et de rectification qu'il peut exercer, pour les informations le concernant, auprès de la mairie de Le Langon.

Fiche technique de réfection des tranchées

| | | | Sous chaussée ou accotement avec charges | Sous accotement sans charges et trottoirs |
|--------------|---------------------|---|--|---|
| Chaussée | Couche de roulement | 5 | Rétablissement à l'identique | Rétablissement à l'identique |
| | Couche d'assise | 4 | GNT 0/20 pour 2 couches de 20 cm | GNT 0/20 par couche de 30 cm |
| Remblai | | 3 | GNT 0/31,5 par couche de 15 ou 20 cm | GNT 0/31,5 par couche de 15 ou 20 cm |
| Protection | | 2 | grillage avertisseur | grillage avertisseur |
| Zone de pose | | 1 | Sable ou gravillons | Sable ou gravillons |





**ARRÊTÉ DU MAIRE
AT65/2024**

Arrêté pour la mise en place d'une réduction de chaussée

LE MAIRE DE LE LANGON,

- VU** la loi modifiée n° 82-213 du 2 mars 1982 relative aux droits et libertés des collectivités locales;
- VU** le code de la route et notamment les articles R 110.1, R 110.2, R 411.5, R 411.8, R 411.18 et R 411.25 à R 411.28 ;
- VU** le code général des collectivités territoriales et notamment les articles L 2213.1 à L 2213.6 ;
- VU** l'arrêté interministériel modifié du 24 novembre 1967, portant instruction générale sur la signalisation routière,
- VU** l'instruction interministérielle sur la signalisation routière, approuvée par l'arrêté interministériel du 6 novembre 1992 ;
- VU** la demande formulée le 01 juillet 2024 par laquelle monsieur Freddy SOUCHET représentant de l'entreprise SAUR et ses Filiales : SEPIG ATLANTIQUE SEP demeurant au 16 rue du Commerce-ZI Sud 85033 La Roche sur Yon ;
- Considérant** qu'en raison du déroulement de branchement en eau potable au 11 rue de la Naulet sur la commune de Le Langon, effectués par SAUR et ses Filiales : SEPIG ATLANTIQUE SEP, il y a lieu de rétrécir la chaussée sur cette partie de la route.;

ARRÊTE

ARTICLE 1 : Du 15 juillet 2024 au 26 juillet 2024 inclus, la chaussée au 11 rue de la Gasse Naulet sur la commune de Le Langon, sera réduite.

ARTICLE 2 : La vitesse de tous les véhicules circulant au 11 rue de la Gasse Naulet sera limitée à 30 km /h.

Cette limitation de vitesse sera matérialisée par des panneaux B 14 portant la mention "30".

ARTICLE 3 : Les dépassements sur l'emprise du chantier sont interdits quelles que soient les voies laissées libres à la circulation.

Cette interdiction de dépasser sera matérialisée par un panneau B 3.

ARTICLE 4 : Pendant la durée des travaux, aucun stationnement ne sera autorisé sur l'emprise de la zone de travaux et de part et d'autre sur une longueur de 100 mètres, excepté pour les véhicules affectés au chantier.

ARTICLE 5 : La signalisation sera conforme aux prescriptions définies par l'instruction interministérielle sur la signalisation temporaire approuvées par l'arrêté interministériel du 6 novembre 1992.

La fourniture, la pose et la maintenance de la signalisation seront assurées par les soins de SAUR et ses Filiales : SEPIG ATLANTIQUE SEP.

ARTICLE 6 : Toute contravention au présent arrêté sera constatée et poursuivie conformément aux lois et règlements en vigueur.

ARTICLE 7 : Le présent arrêté sera publié et affiché conformément à la réglementation en vigueur et à chaque extrémité du chantier ainsi que dans la commune de **Le Langon**,

ARTICLE 8 : Le secrétaire général de la commune de **Le Langon**,
le Commandant du Groupement de Gendarmerie de la VENDEE,
sont chargés, chacun en ce qui le concerne, de l'exécution du présent arrêté dont
ampliation sera adressée à :

SAUR et ses Filiales: SEPIG ATLANTIQUE SEP.

A Le Langon, le 02 juillet 2024

Le Maire, Alain BIENVENU

A handwritten signature in black ink is written over a pink circular official stamp. The stamp contains the text "MAIRIE DE LE LANGON" at the top and "VENDEE" at the bottom, with a central emblem. The signature is a cursive script that extends across the stamp.